

ENERGETINIO CENTRO INFRASTRUKTŪROS IŠDĖSTYMO GALIMYBIŲ STUDIJOS PIRKIMO TECHNINĖ SPECIFIKACIJA

Perkantysis subjektas (toliau Pirkimo sutartyje vadinamas Pirkėju): LITGRID AB, Karlo Gustavo Emilio Manerheimo g. 8, Vilnius, Lietuva, el. paštas info@litgrid.eu.

Paslaugos pavadinimas: Energetinio centro infrastruktūros išdėstymo galimybių studija (toliau – Studija).

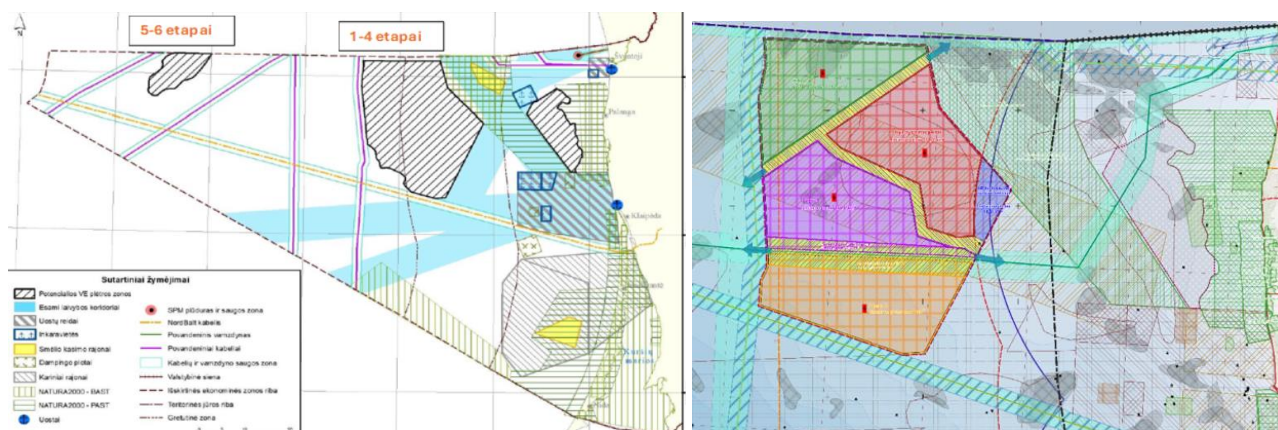
Planuojama teritorija:

- jūrinė teritorija - Lietuvos Respublikos išskirtinė ekonominė zona ir teritorinė jūra.
- sausumos teritorija - nuo Lietuvos Respublikos Baltijos jūros pakrantės iki 330 kV elektros perdavimo linijų Darbėnai-Bitėnai ir Darbėnai-Grobinė (Palangos miesto savivaldybė, Kretingos rajono savivaldybė, Klaipėdos rajono savivaldybė, Klaipėdos miesto savivaldybė, Šilutės rajono savivaldybė ir Neringos savivaldybė)

Suinteresuotos šalys: Valstybinė saugomų teritorijų tarnyba prie Aplinkos ministerijos, Lietuvos kariuomenė, Klaipėdos valstybinio jūrų uosto direkcija, Palangos miesto savivaldybės, Kretingos rajono savivaldybės, Klaipėdos rajono savivaldybės, Klaipėdos miesto savivaldybės, Šilutės rajono savivaldybės ir Neringos savivaldybės administracijos.

Planavimo objektas:

Dviejų tarpsteminėjų jungčių ir keturių vėjo elektrinių parkų jūroje (3,4 ir 5,6 etapai) jungtys su elektros perdavimo tinklu sausumoje.



Jungčių Baltijos jūroje ir sausumoje inžinerinės infrastruktūros koridoriaus(-ių) parametrai:

Jungtys	Koridoriaus plotis jūroje, m.	Koridoriaus plotis priekrantėje, m (skirtas jūrinių kabelių išėjimui į sausumą)	Koridoriaus plotis sausumoje, m.
JV Parkas 3 etapas	540	150	18
JV Parkas 4 etapas	540	150	18
JV Parkas 5 etapas	540	150	18
JV Parkas 6 etapas	610	150	20
Tarpsteminė jungtis Nr.1	500	150	24
Tarpsteminė jungtis Nr.2	500	150	24

Studijos etapų uždaviniai

1. *Esamos būklės įvertinimas:*

- 1.1. Atlikti esamos inžinerinės infrastruktūros būklės analizę, inžinerinės infrastruktūros vystymo galimybių vertinimą, esamų tendencijų ir problemų bei rizikų nustatymą;
- 1.2. Įvertinti ir susisteminti Studijos rengimui aktualius dokumentus ir duomenis: teritorijų planavimo dokumentų, studijų, projektinių pasiūlymų sprendinius, aplinkos monitoringo duomenis, strateginius dokumentus, teisės aktus ir kitus dokumentus bei duomenis, kurių sprendiniai yra aktualūs planuojamos teritorijos esamai būklei vertinti;
- 1.3. Surinkti rengimui reikalingą kartografinę medžiagą, georeferencinio pagrindo kadastro

duomenis, planuojamoje teritorijoje esamų inžinerinių ir susisiekimo komunikacijų geodezines nuotraukas ir kitą reikalingą medžiagą kokybiškam paslaugų suteikimui;

- 1.4. Atlikti aktualios teritorijos bei joje esančių objektų apžiūrą ir vertinimą aplinkos, kraštovaizdžio, gamtos ir nekilnojamojo kultūros paveldo, urbanistinių, inžinerinės ir socialinės infrastruktūros vystymo, visuomenės sveikatos saugos ir kitais aktualiais aspektais;
- 1.5. Parengti grafinę medžiagą (brėžinius, schemas ir kt.), kurioje būtų pavaizduota esama inžinerinė infrastruktūra, jos apsaugos zonos, gamtinė ir gyvenamoji aplinka, rekreacijos ir turizmo vietovių, gamtos ir kultūros paveldo objektai, miškai, saugomos teritorijos/objektai ir jų apsaugos zonos, gali būti pažymimos į planuojamą teritoriją patenkančios žemės nuosavybės forma, esamų žemės sklypų ribos;
- 1.6. Įvertinti planuojamoje teritorijoje galiojančius ir rengiamus teritorijų planavimo dokumentus, žemėtvarkos planavimo dokumentus bei išduotus statybą leidžiančius dokumentus;
- 1.7. Parengti esamos būklės įvertinimo ataskaitą, pateikti ją Perkančiajam subjektui ir, esant poreikiui, pristatyti ją suinteresuotoms institucijoms.

2. Pirminė studija:

Alternatyvų identifikavimas

- 2.1. Nustatyti inžinerinei infrastruktūrai reikalingas teritorijas ir jų ribas jungtims nuo jūrinėje teritorijoje numatomų plėtoti keturių vėjo elektrinių parkų jūroje (3,4 ir 5,6 etapai) ir dviejų tarp sisteminių jungčių (toliau - Jungtys) iki elektros perdavimo tinklo sausumoje (330 kV elektros perdavimo linijų Darbėnai-Bitėnai ir Darbėnai-Grobinė).
- 2.2. *Sausumos teritorijoje:*
 - 2.2.1. Lietuvos Respublikos Baltijos jūros pakrantėje parinkti teritorijas (po dvi alternatyvas kiekvienai jungčiai) skirtas jūrinių kabelių išėjimui į sausumą (toliau - Kabelio išėjimo plotai).
 - 2.2.2. Parinkti ir suplanuoti dvi optimalias ir motyvuotai pagrįstas teritorijas Jungčių ir kitų susijusių inžinerinių tinklų/įrenginių/statinių prijungimui prie 330 kV elektros perdavimo linijų Darbėnai-Bitėnai ar Darbėnai-Grobinė (toliau – Energetiniai centrai).
- 2.3. Nuo kiekvieno parinkto Kabelio išėjimo ploto parinkti po vieną galimą trasą sausumoje iki parinktų teritorijų, skirtų Energetinių centrų statybai ir esamai 330 kV Darbėnų skirstyklai.
- 2.4. *Jūrinėje teritorijoje:*
 - 2.4.1. Nuo kiekvieno vėjo elektrinių parko jūroje (3,4 ir 5,6 etapai) po vieną galimą trasą iki parinktų išėjimo plotų bei parinkti Jungčių trasas.

Optimalios alternatyvos parinkimas

- 2.5. Optimalios alternatyvos parinkimo metu įvertinti, kad projektas bus pripažintas ypatingos valstybinės svarbos projektu. Šį projektą pripažinus ypatingos valstybinės svarbos bus sudarytos sąlygos taikyti Lietuvos Respublikos teisės aktuose numatytas išlygas.
- 2.6. *Sausumos teritorijoje:*
 - 2.6.1. Lietuvos Respublikos Baltijos jūros pakrantėje parinkti Kabelio išėjimo plotus (po dvi alternatyvas kiekvienai jungčiai), parinkti ir suplanuoti dvi optimalias ir motyvuotai pagrįstas teritorijas Energetinių centrų statybai, ir nuo kiekvieno parinkto Kabelio išėjimo ploto parinkti po vieną galimą trasą sausumoje iki parinktų teritorijų, skirtų Energetinių centrų statybai ir esamai 330 kV Darbėnų skirstyklai.
 - 2.6.2. Nustatant Kabelio išėjimo plotus, prioritetą skirti alternatyvoms, kurios atitinka Lietuvos Respublikos teisės aktų reikalavimus. Jei šiame punkte nurodytų alternatyvų nėra nustatoma, tokiu atveju identifikuoti kokius teritorijų planavimo dokumentus ir teisės aktus reikėtų keisti, norint įgyvendinti pasiūlytas alternatyvas.
 - 2.6.3. Nustatant Kabelio išėjimo plotus prioritetą skirti visų jungčių išėjimo bendram plotui arba Kabelio išėjimo plotų grupėms.
 - 2.6.4. Pateikti parinktų Kabelio išėjimo plotų privalumus, trūkumus, rizikas. Įvertinus parinktus Kabelio išėjimo plotus ir pateikus išvadas apie optimalias vietas jūrinio kabelio išėjimui į sausumą, motyvuotai pagrįsti, kodėl būtent šios vietos siūlomos įgyvendinimui. Parengtus Kabelio išėjimo plotus bei parengtus privalumus ir trūkumus, rizikas, problemas, trikdžius pristatyti Perkančiajam subjektui ir gauti jo pritarimą.
 - 2.6.5. Energetinių centrų teritorijos skirtos jungčių ir kitų susijusių inžinerinių tinklų/įrenginių/statinių prijungimui prie 330 kV elektros perdavimo linijų Darbėnai-Bitėnai ar Darbėnai-Grobinė turi būti parinktos Kretingos rajono, Klaipėdos rajono ir Šilutės rajono savivaldybės teritorijose. Energetinių centrų teritorijų plotas turi būti ne mažesnis nei 40 ha (600x670m).
 - 2.6.6. Nustatyti konkrečius žemės sklypus, kurių visą plotą arba jų dalį ir/ar kitą nekilnojamąjį turtą, kurį būtina paimti visuomenės poreikiams, siekiant įgyvendinti sprendinius.

- 2.6.7. Pateikti parinktų Energetinių centrų teritorijų privalumus, trūkumus, rizikas. Įvertinus parinktas Energetinių centrų teritorijas, pateikti išvadas apie optimalią vietą ir motyvuotai pagrįsti, kodėl būtent ši vieta siūloma įgyvendinimui. Parengtas Energetinių centrų teritorijas ir parengtus privalumus ir trūkumus, rizikas, problemas, trikdžius pristatyti Perkančiajam subjektui ir gauti jo pritarimą.
 - 2.6.8. Įvertinti galimybes prijungti jūros vėjo parkų skirtingus etapus prie 330 kV Darbėnų skirstyklos.
 - 2.6.9. Nuo kiekvieno parinkto Kabelio išėjimo ploto parinkti po vieną galimą trasą sausomoje iki parinktų teritorijų skirtų Energetinių centrų statybai ir esamos 330 kV Darbėnų skirstyklos.
 - 2.6.10. Visos siūlomos sausumos kabelio trasos ir Energetinių centrų alternatyvos turi neprieštarauti Lietuvos Respublikos teisės aktams ir turi būti įgyvendinamos.
 - 2.6.11. Nustatyti miško naudmenų, paverčiamų kitomis naudmenomis, plotus ir kompensavimo kaštus bei inžinerinei infrastruktūrai reikalingų servitūtų plotus ir kompensavimo kaštus.
- 2.7. Jūrinėje teritorijoje:
- 2.7.1. Nuo kiekvieno vėjo elektrinių parko jūroje (3,4 ir 5,6 etapai) parinkti po vieną galimą trasą iki parinktų Kabelio išėjimo plotų bei parinkti dviejų tarpsteminėjų jungčių trasas.
 - 2.7.2. Pateikti išvadas ir pasiūlymus dėl galimybės visų likusių išėjimo plotų sujungimo su Jungtimis Lietuvos Respublikos teritorinės jūros dalyje. Identifikuoti, kokius teritorijų planavimo dokumentus ir teisės aktus reikėtų keisti, norint įgyvendinti studijoje numatytus alternatyvų sprendinius.
 - 2.7.3. Trasas įvertinti esamos laivybos ir jos plėtros planų kontekste;
 - 2.7.4. Įvertinti Harmony Link planuoto inžinerinio koridoriaus panaudojimą jungčiai su Vokietija. Identifikuoti, kokius dokumentus ir teisės aktus reikėtų keisti, norint panaudoti Harmony Link trasą jungčiai su Vokietija.
 - 2.7.5. Parengti brėžinius M 1:5000 ant ortofotografinio pagrindo (su sklypų ir administracinėmis ribomis, taip pat pažymėtais 1 punkte išvardintais sluoksniais, bet neapsiribojant jais).
 - 2.7.6. Pateikti rizikų vertinimą kiekvienai alternatyvai:
 - 2.7.6.1. Konfliktai su infrastruktūros planais, teisės aktais, aplinkosaugos ir bendruomenių poreikiais.
 - 2.7.6.2. Poreikis papildomiems teisėkūros, planavimo, poveikio vertinimo ir poveikio mažinimo veiksams (atsako priemonėms).
 - 2.7.6.3. Bendras rizikos vertinimo rodiklis, atsižvelgiant į teritorijų planavimo pagal atitinkamą alternatyvą nesėkmės tikimybę, reikalingų atsako priemonių sudėtingumą, rizikingumą ir sąnaudas. Šis rodiklis bus skirtas vertinti ir prioretizuoti alternatyvas.
 - 2.7.6.4. Statybos kaštų ir trukmės įverčiai, leidžiantys palyginti alternatyvas pagal vertę ir trukmę.
 - 2.7.7. Remiantis rizikų vertinimu, numatomais statybos sąnaudų ir trukmės įverčiais, pasiūlyti rekomenduojamą alternatyvą.
 - 2.7.8. Gauti suinteresuotų šalių atsakymus, reikalingus parenkant geriausią (naudingiausią) alternatyvą.
 - 2.7.9. Studijoje alternatyvas įvertinti nacionalinio saugumo, gamtinės, socialinės ir ekonominės aplinkos aspektais.
 - 2.7.10. Pirminę studijos ataskaitą Perkantysis subjektas privalo priimti arba pateikti argumentuotas pastabas per 10 darbo dienų.

3. Konsultacijos su suinteresuotomis šalimis

- 3.1. Perkančiajam subjektui priėmus pirminę studijos ataskaitą, Tiekėjas (toliau Pirkimo sutartyje vadinamas Pardavėju) ne vėliau kaip per 10 darbo dienų privalo pasiūlyti konsultacijų su suinteresuotomis šalimis plano projektą, kurio pagrindu Perkantysis subjektas rengia galutinį konsultacijų planą su fiksuotu formatu, data, laiku, reikalingų Teikėjo atstovų sąrašu bei sąlyginių valandų norma, ir suderina jį su suinteresuotomis šalimis ir Teikėju. Perkantysis subjektas gali papildyti konsultacijų planą, neviršijant sąlyginių valandų limitą, kuris sudaro 150 sąlyginių valandų.
- 3.2. Konsultacijų susitikimai planuojami darbo dienomis nuo 9 iki 17 val.
- 3.3. Konsultacijų plano sąlyginės valandos skaičiuojamos kaip suma šių dalių:
 - 3.3.1. Kontaktinės susitikimo valandos, skaičiuojama dauginant iš dalyvaujančių Teikėjo atstovų skaičiaus pagal galutinį konsultacijų planą;
 - 3.3.2. Kelionės valandos fiziniams susitikimams į priekį ir atgal (1 val. = 80 km), skaičiuojama

- dauginant iš keliaujančių Tiekėjo atstovų skaičiaus pagal galutinį konsultacijų planą.
- 3.4. Teikėjui parengti išsamius pristatymus ir juos pateikti suinteresuotų šalių atstovams (esant poreikiui į suinteresuotų šalių sąrašą gali būti įtrauktos papildomos institucijos) bei dalyvauti jų pristatyme pagal konsultacijų planą. Konsultacijos vykdomos fiziškai susitinkant su suinteresuota šalimi arba per nuotolį, Perkančiojo subjekto pasirinkimu.
 - 3.5. Šalių susitarimu konsultacijų planas gali būti patikslintas bet kuriuo metu, taip pat ir atbuline data, atspindint faktiškai sunaudotas sąlygines valandas, bet neviršijant sąlyginių valandų limito.
 - 3.6. Gauti suinteresuotų šalių pasiūlymus bei pastebėjimus ir užfiksuoti juos konsultacijų protokoluose.

4. Galutinės ataskaitos rengimas

- 4.1. Vadovaudamasis konsultacijų su suinteresuotomis šalimis išdavomis parengti galutinę ataskaitą, kurią sudarytų papildytas ir atnaujintas pirminės studijos ataskaitos turinys, remiantis surinkta per konsultacijas informacija ir ištaisius Perkančiojo subjekto, suinteresuotų šalių ar paties Teikėjo aptiktas klaidas ir netikslumus.
- 4.2. Galutinę studijos ataskaitą Perkantysis subjektas privalo priimti arba pateikti argumentuotas pastabas per 10 darbo dienų.

5. Kiti, bendrieji reikalavimai:

- 5.1. Laikytis konfidencialumo įsipareigojimų bei asmens duomenų apsaugos reikalavimų. Asmens duomenų tvarkymo reikalavimus, duomenų subjektų teises ir duomenų valdytojų pareigas reglamentuoja 2016 m. balandžio 27 d. Europos Parlamento ir Tarybos reglamentas (ES) 2016/679 dėl fizinių asmenų apsaugos tvarkant asmens duomenis ir dėl laisvo tokių duomenų judėjimo;
- 5.2. Teikėjas turi turėti programinę įrangą, reikalingą teritorijų planavimo paslaugoms teikti - ne senesnę kaip ArcGIS Desktop 10.3 versiją arba kitą alternatyvią lygiavertę programinę įrangą;
- 5.3. Parengti ir su Perkančiuoju subjektu suderinti kalendorinį Paslaugų suteikimo grafiką .mpp formatu:
 - 5.3.1. Parengtą ir su Perkančiuoju subjektu suderintą kalendorinį grafiką pateikti ne vėliau kaip per 10 (dešimt) darbo dienų nuo Pirkimo sutarties sudarymo dienos. Paslaugos turės būti teikiamos Paslaugų suteikimo kalendoriniame grafike nustatytais terminais;
- 5.4. Teikėjas, atsižvelgiant į Perkančiojo subjekto poreikį, pagal pateiktus prašymus turės parengti išsamias prezentacijas, jas pristatyti bei dalyvauti jų pristatyme su Perkančiuoju subjektu suderintu formatu, data, laiku, Perkančiojo subjekto nurodytoje vietoje (pagal poreikį ir anglų kalba);
- 5.5. Teikėjas dalyvauja posėdžiuose ar kituose susitikimuose, jei Perkantysis subjektas to pareikalautų, protokoluoja susitikimus, rengia dokumentų projektus ir pristato su teikiamomis Paslaugomis susijusią informaciją/dokumentus/sprendinius;
- 5.6. Teikėjas dalyvauja susitikimuose (1 kartą per savaitę MS TEAMS ar kitomis abiems šalims priimtinais susitikimo formomis) su Perkančiuoju subjektu ir pristato su teikiamomis Paslaugomis susijusią informaciją/sprendinius/progresą, protokoluoja susitikimus;
- 5.7. Jeigu nustatomi Paslaugų teikimo trūkumai, Teikėjas privalo per Perkančiojo subjekto nurodytą terminą, neatlygintinai ištaisyti Pirkimo sutarties objekto dokumentų trūkumus ir/ar iš naujo juos parengti;
- 5.8. Visais atvejais, kai reikalaujama, kad Teikėjas patartų Perkančiajam subjektui, toks patarimas turi būti pagrįstas visų reikšmingų aplinkybių (veiksnių) įvertinimu. Jeigu Perkančiajam subjektui būtų siūlomi alternatyvūs sprendiniai, jų trūkumai ir privalumai turi būti aiškiai aptarti. Net ir tuo atveju, kai yra siūlomi alternatyvūs sprendiniai, Teikėjas privalės pateikti savo pagrįstą nuomonę, kuris iš sprendinių labiausiai tiktų projekto įgyvendinimui ir esminės įgyvendinimo sąlygas. Jeigu esminės įgyvendinimo sąlygos neleidžia identifikuoti labiausiai tinkančio sprendinio, Teikėjas privalės išsiaiškinti papildomus Perkančiojo subjekto tikslus ir poreikius, ir jų pagrindu rekomenduoti tinkamiausią sprendinį;
- 5.9. Bendradarbiauti su Perkančiuoju subjektu;
- 5.10. Teikdamas Paslaugas Teikėjas privalo vadovautis galiojančiais Lietuvos Respublikos įstatymais ir kitais teisės aktais, reglamentuojančiais Paslaugų pirkimo objektą ir su juo susijusias veiklas;
- 5.11. Suteikiamų Paslaugų kokybė turi atitikti galiojančių norminių teisės aktų reikalavimus;
- 5.12. Teikėjas turi atlikti kitus veiksmus, būtinius profesionaliam ir kokybiškam Paslaugos suteikimui.
- 5.13. Pasikeitus įstatymų ir kitų teisės aktų, reglamentuojančių perkamas Paslaugas, nuostatoms

ir reikalavimams, Teikėjas turi vykdyti Pirkimo sutartį pagal galiojančius teisės aktus, tačiau apie tai turi informuoti Perkantįjį subjektą;

- 5.14. Teikėjas privalo užtikrinti visos reikiamos informacijos, duomenų, dokumentų ir pan. gavimą.
- 5.15. Teikėjas, teikdamas pasiūlymą, turi įsivertinti visus darbus ir paslaugas, kuriuos reikės atlikti šioje Techninėje specifikacijoje aprašytoms kokybiškoms paslaugoms suteikti;
- 5.16. Perkančiajam subjektui turi būti pateiktos 2 bylos lietuvių kalba skaitmeninėje laikmenoje (USB atmintinė - 2 vnt.) su visa susijusia medžiaga Word, PDF bei CAD, SHAPE formatais.

Paslaugos suteikimo terminai ir laukiamas rezultatas:

Paslaugas suteikti per 12 mėnesių nuo Pirkimo sutarties įsigaliojimo dienos.